

---

Millennium Dehumidifier

Millennium-Modell Luftentfeuchter

Avfuktare modell Millennium

Le déshumidificateur du Millénaire

Deumidificatore modello Millennium

Deshumidificador modelo Millenium

---



Operating Instructions 1

Betriebsanleitung 3

Bruksanvisning 5

Guide d'utilisation 7

Istruzioni di funzionamento 9

Instrucciones de servicio 11

---

**Congratulations** and thank-you for purchasing this high quality dehumidifier. When the dehumidifier has been removed from the carton it is completely assembled and ready for use. This product has been manufactured with efficiency and safety in mind so please take a few minutes to understand its parts and controls. In the following sections please find information on selecting a location, basic electrical safety, the control panel settings, operating components, and care for this product.

### Where to Position the Dehumidifier Unit

For best results place the dehumidifier in a location that enables the best air movement into, and out of, the unit. We suggest leaving 25 cm of space around the unit. Secondly, close all doors, windows or other openings to prevent new moisture from entering the area you are trying to dry. The castors and molded in handle ensure relocation is easy. **Never place this or any other electrical product directly in water.**

### Built in Electrical Safety

For your safety and protection this dehumidifier unit is manufactured with a grounding plug. This unit must be plugged into a properly grounded receptacle. If a proper receptacle does not exist, have one installed. We recommend that all electrical outlets operate with separate breakers / fuses.

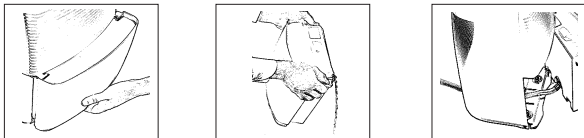
### Initial Set-up

You are now ready to start the dehumidifier. Connect the dehumidifier to the electrical supply. Maximum levels of moisture will be removed from the air with the humidity control set at the lowest humidity setpoint and the fan on high-speed. We suggest setting the dehumidifier for maximum moisture removal for 3-4 days then resetting the humidistat to the level you find most comfortable. The humidistat will then maintain this particular setting. You can reset the control panel at any time.

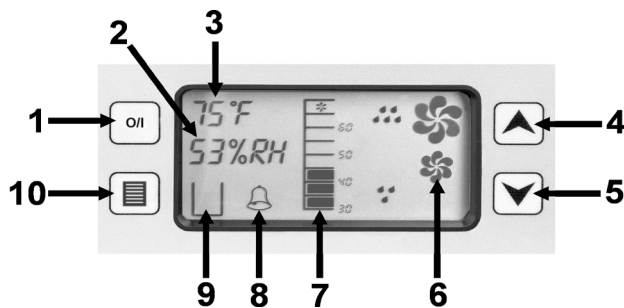
### Removing Collected Water

**The water collected from the air can be disposed in 3 convenient ways:**

1. Remove and empty the water container. See diagram below. Start removal of the water container by first sliding it out using the front finger pull located at the bottom of the container. Remove the water container by gripping the container with both hands.
  2. Direct the water to an existing drain by attaching a hose to the threaded connector on the water container.
  3. Place the dehumidifier over an existing floor drain.
- Note for options 2 and 3, the blocking disc molded into the water container must first be drilled out. Converting back to the first option is achieved by installing the supplied drain cap; enabling easy selection of the method best suited for the conditions of each room.



### Control Panel Operation



1. Power Button "On / Off"
2. Relative Humidity Display RH (humidity level in room)
3. Temperature Display (room temperature) in °C or °F
4. Arrow 'Up' for selecting options in setup menu.
5. Arrow 'Down' for selecting options in setup menu.
6. Fan Speed Display: "High" large fan, "Low" small fan.
7. Humidity Setting in 5% increments, Fan Only option.
8. Bucket Full Audible Alarm option
9. Bucket "Full" Status Display
10. Menu button for accessing setup options

### Initial Power-On Mode

When power is first applied to the control, it will automatically preset to following setting or if power is interrupted unit will reset to:

- Fan speed High
- Humidity setpoint 35% RH
- Bucket-Full Alarm 'Off'
- Room temperature is shown in °F

### Power-Off Mode

User can shut off the dehumidifier control by pressing the power button at any time except when the bucket is full. When powered off, the compressor and fan will be turned off sequentially, then the display screen will be turned off. When the power button is pressed again, the dehumidifier returns to the previous settings selected.

### Operating Mode

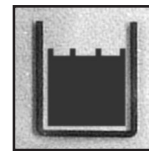
When the dehumidifier is activated the Liquid Crystal Display (LCD) is on. Current room temperature and humidity level will be displayed. The icon of the selected fan speed will be 'rotating' when the fan is on. The Humidity bar will display the user selected humidity level setpoint. Compressor and fan will be on if the room's humidity level is higher than user setpoint. As an energy saving feature, after the room humidity level matches the user setpoint, the control will switch the fan to low speed until 5% below the setpoint. This feature only applies when the 'High' fan speed has been selected. The user can override this feature by selecting the High fan speed again, until the bucket fills or the desired humidity level is reached. Once the room humidity reaches 5 RH% below the user setpoint, the compressor and fan will be turned off sequentially. The compressor and fan will be turned on again when the humidity in the room is 3 RH% above the setpoint.

### Auto-Pause Function

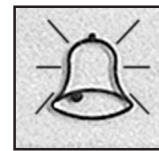
By pressing both 'UP' and 'DOWN' arrows simultaneously for 3 seconds, the control will enter Pause mode. When activated the entire LCD display will flash, compressor & fan will be turned off sequentially. The control will stay in this condition for 60 minutes and then resume to normal operation, or the power button can be pressed again to resume the operation sooner.

### Bucket-Full

When a bucket 'full' condition is detected for 2 minutes, the compressor and fan will be turned off sequentially. The bucket icon will be displayed as solid and will flash. If selected, the Audible Alarm will sound initially with one long 'beep' followed by two short 'beeps' when the bucket is full. This sequence will be repeated once every hour until the bucket is emptied.



Bucket Full



Audible Alarm Set

### Low-temp mode

When the room temperature falls below 15°C for more than 10 minutes, the unit will automatically enter 'Low-Temp' operation. During 'Low-Temperature' operation, the fan will continue running with the selected fan speed. The compressor will cycle on and off. The control will reset to normal operation when the room temperature rises to 18°C or higher for 10 minutes.

### Defrost (De-icer) mode

When the room temperature is 15°C or higher and the coil temperature falls below 2°C for more than 10 minutes, the unit will automatically enter 'Defrost mode'. In 'Defrost Mode', the compressor will be turned off, but the fan will continue running with the selected fan speed. The compressor remains off until the coil temperature rises to 9°C or higher for more than 10 minutes.

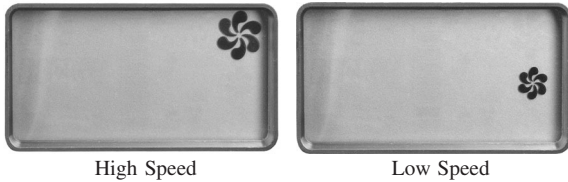
### Menu Setup Mode

All the changes made by the operator will be effective immediately. Control settings will automatically return to the last programmed settings if the setup process is interrupted or no buttons are pressed within 2 minutes of pressing the MENU button.

### Fan Speed Setup

When the dehumidifier is plugged in and started or in the event of a power interruption, the fan speed is automatically set to "High". You can adjust the fan to "Low" by pressing the 'MENU' button while the unit is operating. All icons on the LCD display will be off except the icon of the current fan speed. Pressing the 'UP' or 'DOWN' arrow button can be used to change the fan speed. Pressing MENU again will secure the fan speed and will display the next setup option.

## Fan Speed Setup Display

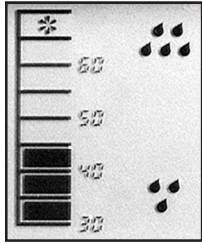


High Speed

Low Speed

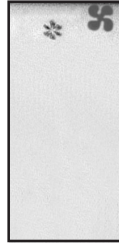
## Humidity Level Setup Bar

The humidity level setting bar with numbers will be displayed. The 'UP' and 'DOWN' arrows can be used to change the humidity setpoint. The desired humidity level will be shown as solid blocks and flash on the LCD display. Once the setting bar reaches the highest block, the control will switch to Fan-Only Mode (indicated by \* at the top of the humidity scale), and the compressor will be turned off.



Humidity Scale

Humidity scale in 5 RH% increments. Blocks indicate percentage of relative humidity desired. The Relative Humidity display on the LCD indicates actual relative humidity (RH) level in the room.



Fan Only

## Alarm control

Pressing the 'MENU' button again, a bell icon will be displayed on the LCD screen. The 'UP' & 'DOWN' button can be used to enable or disable the alarm option. The bell icon will show 'ringing lines' when option is enabled.



Audible Alarm Off



Audible Alarm On

## Temperature Display

By pressing the 'MENU' button again, the temperature readout will flash with the current scale (°C or °F). Pressing the 'UP' or 'DOWN' arrow will change the scale display.

## Exit from Setup-Mode

Pressing the 'MENU' button again will bring the control back to Operating Mode.

## Fan Motor

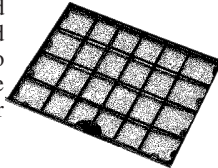
The fan motor contains sealed lubricated bearings and therefore does not require oiling or lubrication.

## Cleaning Exterior Parts

The molded plastic cover makes dry dusting quick and easy. If exterior parts need to be cleaned use a mild soap and water solution. Be sure to unplug the unit from its electrical supply before cleaning with soap and water.

## Cleaning the Air Filter

The air filter is removable and washable. In order to remove the air filter the water container must first be removed. The air filter and its frame are removed from the dehumidifier body by pulling down on the air filter frame. The air filter can then be removed from its frame by opening the hinged frame. For best cleaning results the filter should be washed in a mild soap solution and water. Allow the air filter to dry before reinstalling. Torn or ripped filters should be replaced with a new filter. Replace the filter in the filter frame and then reinstall the frame in the dehumidifier.



## Before Seeking Service Do These Simple Checks

### **Condition – Unit is Not Working**

- Is the dehumidifier connected to the electrical supply?
- Has a fuse or circuit breaker blown? (check the outlet with another appliance)
- Is the humidity control setting set in a high enough position to operate?
- Is the water container full and need to be emptied?

### **Condition - Moisture Removal Seems Insufficient**

- Are the dehumidifier vents and air filter clear of obstructions and dirt?
- Is there sufficient airflow around the unit for the location selected?

### **Condition - Moisture Removal Seems Insufficient**

Is the humidity control set low enough for the desired results?

**Important – Allow 3 minutes before turning the dehumidifier on after it stops to allow all internal functions to reset.**

*This appliance complies with the suppression requirements of EEC directive 76/889 + 82/499. Recommended limits of use: Temperatures: 5 to 35°C  
Relative humidity: 30 to 80%.*



Modell nr: \_\_\_\_\_

Serienummer: \_\_\_\_\_

Inköpsställe: \_\_\_\_\_

Inköpsdatum: \_\_\_\_\_

### Placera och använda avfuktaren

Avfuktaren levereras färdigmonterad och allt som krävs för att börja använda den är närheten till ett eluttag för 220/240 V. Den är lätt att flytta runt då den är utrustad med hjul och inbyggda handtag. Om avfuktaren transporterats liggande kan det hända att olja runnit ut från kompressorn och in i det slutna rör-systemet. Låt då avfuktaren stå i några timmar innan den tas i bruk. Det är mycket viktigt att oljan hinner rinna tillbaka in i kompressorn, annars kan avfuktaren ta allvarlig skada. För att få ut maximal avfuktningseffekt i ett utrymme rekommenderas att tillförseln av luft utifrån och från intilliggande utrymmen minimeras, dvs stäng dörrar och ventiler.

Tänk på följande innan avfuktaren tas i bruk:

- Avfuktaren bör inte ställas i närheten av element eller andra värmekällor och inte utsättas för direkt solljus då det sänker prestandan.
- Man kan med fördel använda ett värmeelement eller värmefläkt för att hålla temperaturen över +5° C.
- Avfuktaren bör placeras så att luften kan flöda fritt genom den. Vi rekommenderar att ett utrymme på 25 cm lämnas fritt runt om avfuktaren.

### Första gången avfuktaren tas i drift

Inledningsvis är det ofta mycket fukt avfuktaren ska ta hand om. Därför rekommenderar vi att man under minst 3-4 dagar låter avfuktaren arbeta för full effekt. Ställ in hygrostaten på lägsta tillåtna värde för fuktighetsnivå och fläkten på högsta hastighet. Inställningarna kan ändras när som helst och avfuktaren kommer att gå tills inställd fuktighetsnivå erhålles.

- 1 Se till att vattenbehållaren är riktigt placerad och att flottören hänger fritt i behållaren. Se avsnittet *Flottören och vattenbehållaren*.
- 2 Koppla avfuktaren till ett jordat eluttag.
- 3 Ställ in önskad fuktighetsnivå. Se avsnittet *Ställ in önskad fuktighetsnivå*.
- 4 Välj fläkthastighet.

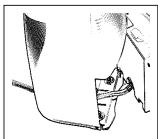
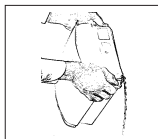
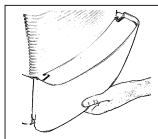
**OBS!** Vid placering i duschutrymmen och vid bassänger måste avfuktaren fastmonteras. Avfuktaren bör även säkras med jordfelsbrytare i dessa utrymmen. Den får aldrig placeras intill eller direkt i vatten.

### Flottören och vattenbehållaren

Flottören består av en vit plastcylinder som hänger ner i vattenbehållaren. Flottören flyter och när vattennivån stiger lyfts flottören upp. När flottören kommit upp till en viss höjd, känner avfuktaren av detta och stängs av automatiskt för att förhindra översvämning.

När du tömt vattenbehållaren och den ska sättas tillbaka i avfuktaren gör du enklast så här:

- 1 Se till att vattenbehållarens lock sitter som det ska. Börja med att placera skåran som finns på lockets ena långsida över vattenbehållarens bakre kant. Fäll fram locket så att sidofästena omsluter vattenbehållarens sidokanter.
- 2 Sätt tillbaka vattenbehållaren i avfuktaren och se till att den inte sitter snett. Flottören ska nu hänga fritt i det rektangulära hål som finns i vattenbehållarens ena hörn.



**OBS!** Det är viktigt att flottören hänger fritt då dess uppgift är att känna av vattennivån och se till att avfuktaren stängs av när den blir hög.

### Avleda vattnet till avlopp

Avfuktarens vattenbehållare är utrustad med en slangkoppling. Genom att koppla en slang till avfuktaren kan det avfuktade vattnet ledas direkt till ett avlopp.

### Med hjälp av slang:

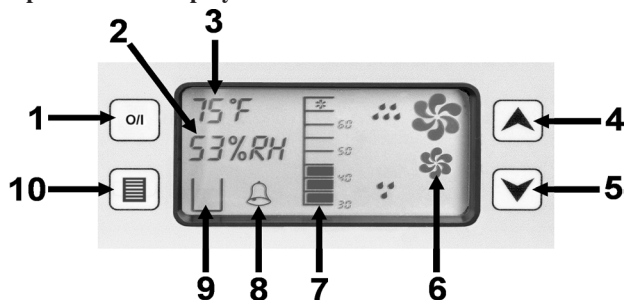
- 1 Koppla bort avfuktaren från eluttaget och ta loss vattenbehållaren för att komma åt gängen som sitter i dess botten.
- 2 Borra ett hål utefter markeringen som finns inuti gängen.
- 3 Fäst en slang till vattenbehållarens gänga och led slangen till avloppet. Se till att slangen inte kommer högre än hålet i vattenbehållaren.
- 4 Sätt tillbaka vattenbehållaren och anslut åter avfuktaren till eluttaget.

### Utän slang direkt över avlopp:

Gör som ovan men ställ avfuktaren direkt över avloppet (utan slang) istället. Det avfuktade vattnet kan då rinna genom hålet i vattenbehållarens botten och vidare ner i avloppet.

**OBS!** Spara den medföljande pluggen för att kunna försluta det uppborrade hålet i vattenbehållarens botten. På så sätt kan vattnet återigen samlas upp i vattenbehållaren.

### Kontrollpanelen och display



- 1 Strömknapp - På/Av
- 2 Visning aktuell fuktighetsnivå i rummet
- 3 Visning aktuell rumstemperatur i °C eller °F
- 4 Menyval upp
- 5 Menyval ner
- 6 Visning inställd fläkthastighet
- 7 Visning inställd fuktighetsnivå (stapel)
- 8 Ljudlarm vid full behållare (bjällra)
- 9 Satus vattennivå i behållare
- 10 Menyknapp för inställning

### Grundinställning

När avfuktaren startas för första gången är den inställd enligt nedan:

- Hög fläkthastighet
- 35% relativ fuktighet
- Ljudlarm vid full behållare ej aktiverad
- Temperaturvisning i °F

### Stänga/starta avfuktaren

När man stänger av avfuktaren men hjälp av knappen På/Av stannar först kompressorn och fläkten och sedan släcks displayen. När man återigen startar avfuktaren kommer den att arbeta enligt de inställda värdena. Avfuktaren går inte att stänga av när vattenbehållaren är full.

**OBS!** Om avfuktaren stängts av bör den stå i 3 minuter innan den åter startas så att inbyggda funktioner kan återställas.

### När avfuktaren är i drift

När avfuktaren är i drift lyser displayen och visar bland annat aktuell fuktighetsnivå och rumstemperatur. Den roterande fläktsymbolen talar om vilken hastighet fläkten arbetar i. Stapeln som symboliserar fuktighetsnivån visar den inställda nivån och symbolen för vattentanken visar vattennivån. Visas även en bjällra betyder det att larvet för full vattenbehållare är aktiverat.

Avfuktarens kompressor och fläkt går så länge rummets fuktighetsnivå är högre än den inställda. När rummets fuktighetsnivå är densamma som den inställda kommer fläkten automatiskt att gå på den lägsta hastigheten tills dess att fuktighetsnivån understiger den inställda fuktighetsnivån med 5%. Denna automatiska funktion är för energisparande syfte och fungerar endast då fläkten går på högsta hastighet. Vill man att avfuktaren ska fortsätta att arbeta med den högsta fläkthastigheten tills vattentanken är full eller inställd fuktighetsnivån uppnåtts, är det bara att manuellt välja den inställningen.

När fuktighetsnivån i rummet understiger det inställda värdet med 5% stannar kompressorn och fläkten. Avfuktaren kommer åter att starta när fuktighetsnivån i rummet överstiger det inställda värdet med 3%.

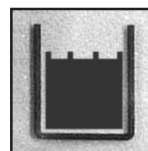
### Pausfunktionen

Genom att hålla ner knapparna 'Menyval upp' och 'Menyval ner' samtidigt i 3 sekunder aktiveras pausfunktionen. Det innebär att kompressor och fläkt stannar och displayen börjar blinka. Funktionen upphör automatiskt efter 60 minuter och avfuktaren återgår till drift enligt inställda värden. Pausfunktionen kan även avaktiveras manuellt genom ett tryck på knappen På/Av.

### Full vattenbehållare

När vattenbehållaren är full känner avfuktaren av det och kompressor och fläkt stängs av inom 2 minuter. Symbolen i displayen för vattenbehållaren är då fylld och blinkar. Är ljudlarmet aktiverat hörs först ett långt pip följt av två korta. Detta ljudlarm upprepas en gång per timme tills dess att vattentanken töms.

- 1 Koppla bort avfuktaren från eluttaget.
- 2 Töm vattenbehållaren.
- 3 Sätt tillbaka den tömda vattenbehållaren och se till att flottören hänger fritt. Se avsnittet *Flottören och vattenbehållaren*.
- 4 Sätt avfuktarens kontakt i eluttaget.



**Vid låg temperatur**

Om rummets temperatur skulle understiga +15°C i mer än 10 minuter ändras avfuktarens arbetsläge. Fläkten fortsätter att gå enligt förvald inställning men kompressorn kommer att slå av och på med jämna mellanrum. Avfuktaren återgår att arbeta enligt förvalda inställningar när rumstemperaturen varit minst +18°C under 10 minuter.

**Automatisk avfrostning**

När rumstemperaturen är +15°C eller högre och kylslingornas temperatur understiger +2°C i mer än 10 minuter kommer avfuktaren automatiskt att börja avfrosta. Kompressorn stängs av men fläkten fortsätter att gå för att dra den rumstempererade luften genom avfuktaren. På så sätt smälter isen som byggs upp på kylslingorna. Kompressorn går igång när kylslingorna har haft en temperatur på +9°C i minst 10 minuter.

**Inställningsläget**

De inställningar som görs börjar gälla så fort de bekräftats. Om påbörjad inställning avbryts eller om inga knappar rörs inom 2 minuter, kommer avfuktaren att återgå till de senast inställda värdena.

**Fläkten**

Fläkten ser till att luft strömmar genom avfuktaren. Fuktig luft sugas in från framsidan och går via kylslingorna och förångaren för att sedan komma ut torr på avfuktarens baksida.

Du kan välja mellan två fläkthastigheter

- Hög – ger en hög luftgenomströmning med en maximal avfuktning av luften.
- Låg – ger en lägre luftgenomströmning vilket genererar i en tystare gång och en något lägre avfuktningkapacitet.

Grundinställningen för fläkten är hög och så fort strömmen bryts återgår avfuktaren automatiskt till det läget.

Välj den lägre hastigheten genom att trycka på Menyknappen. Alla symboler i displayen utom fläktsymbolen försvinner. Tryck på 'Menyval upp' eller 'Menyval ner' för att välj fläkthastighet. Bekräfta valet genom att återtrycka på Menyknappen och gå vidare till nästa steg alternativt tryck upprepade gånger på menyvalsknappen för att återgå till driftsläget.

**Fläktsymbolerna i displayen**

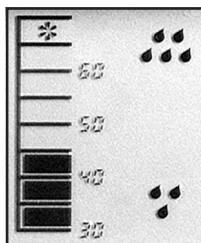
Hög hastighet



Låg hastighet

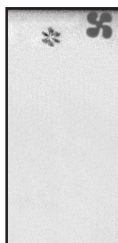
**Ställ in önskad fuktighetsnivå**

Inställd fuktighetsnivå symboliseras av en stapel med siffror. Använd knapparna 'Menyval upp' och 'Menyval ner' för att ställa in önskad fuktighetsnivå med intervall om 5%. Den inställda fuktighetsnivån visas genom att stapeln fylls stegvis och blinkar. Om stapeln fylls helt kommer avfuktaren automatiskt att slå av kompressorn och endast arbeta med fläkten. Detta arbetsläge symboliseras av en liten stjärna (\*) i toppen av stapeln.



Stapel fuktighetsnivå

Fuktighetsskala i steg om 5%. De ifyllda blocken representerar den inställda fuktighetsnivån. I displayen visas även rummets aktuella relativa fuktighetsnivå



Arbetsläge med endast fläkt

**Larmfunktionen**

Genom att trycka på Menyknappen upprepade gånger kommer symbolen för larmfunktionen (bjällran) att visas. Använd knapparna 'Menyval upp' och 'Menyval ner' för att avaktivera alt. avaktivera larmfunktionen. När larmet är aktiverat visas streck runt bjällran.

**Temperaturvisning**

Genom att trycka på Menyknappen upprepade gånger kommer displayen att börja blinka med inställt temperaturvisningsläge. Växla mellan visning i °C eller °F genom att trycka på knappen 'Menyval upp' eller 'Menyval ner'.

**Återgå till driftsläget**

Tryck upprepade gånger på Menyknappen för att återgå till driftsläget. (Displayen slutar blinka.)

**Fläktmotorn**

Fläktmotorn är underhållsfri och behöver inte oljas eller smörjas.

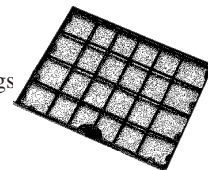
**Rengöring och underhåll**

Wood's avfuktare kräver rengöring för att bibehålla sin höga avfuktningkapacitet. Frontgallret dammsugs eller rengörs med en borste. Kylslingorna kan torkas av med en trasa och varmt vatten.

**Luftfiltret**

Luftfiltret, som sitter bakom avfuktarens frontgaller, ser till att kylslingorna hålls fria från damm. Det är viktigt att filtret hålls rent så att luften kan flöda fritt genom avfuktaren. Filtret bör därför rengöras varje månad.

- 1 Ta bort vattentanken för att komma åt luftfiltret.
- 2 Ta tag i luftfiltrets nederkant och dra ut det.
- 3 Tvätta filtret med varmt vatten och ett mildt rengöringsmedel. Alternativt kan filtret dammsugas.
- 4 Låt filtret torka och sätt sedan tillbaka det.



*OBS! Drag alltid ur nätsladden innan rengöring.*

**VIKTIGT!**

**Avfuktaren måste anslutas till ett jordat uttag.**

**När avfuktaren behöver service**

För alla garantikrav krävs ett inköpsbevis. Om avfuktaren behöver service ska du i första hand kontakta inköpsstället, men börja med nedanstående felsökning.

**Starter inte**

Avfuktaren kan sakna ström och en säkring kan ha utlöst. Den inställda fuktighetsnivån kan vara högre än rummets aktuella fuktighetsnivå. Vattentanken kan vara full och behöver tömmas.

**Avfuktar ej**

Se till att fläkten snurrar och att luften kan flöda fritt genom avfuktaren. Galler och filter får inte vara igensatta. Den inställda fuktighetsnivån kan vara högre än rummets aktuella fuktighetsnivå.

Den här maskinen överensstämmer med EEC direktiv 76/889 +82/499

Rekommenderade gränser för användning:

Temperatur: +5°C till +35°C  
Relativ fuktighet: 30% till 80%